

## Geberit Home App

### Dusch-WC per App bedienen

Folgende Funktionen und Einstellungen können Sie über die Geberit Home App ausführen:

- Fernbedienungsfunktionen nutzen
- Geräteeinstellungen anpassen und speichern
- Kontakt mit dem Geberit Kundendienst aufnehmen
- Gerät registrieren und Garantieleistungen verlängern
- Firmware aktualisieren

Folgende Informationen können Sie über die Geberit Home App aufrufen:

- Schritt-Anleitungen zu Wartung, Entkalkung und Reinigung
- Erklärfilme zu Wartung, Entkalkung und Reinigung
- Fehlermeldungen
- Bedienungsanleitungen

Die Geberit Home App ist für Android- und iOS-Smartphones im jeweiligen App Store kostenfrei erhältlich.

iOS:



Android:



**■ GEBERIT**

## GEBERIT AQUACLEAN MERA CLASSIC STAND-WC KURZANLEITUNG



## Das benötigen Sie zur Reinigung

### Geeignete Reinigungsmittel und Reinigungsgeräte wählen

Das Geberit AquaClean Reinigungsset (Art.-Nr. 242.547.00.1) enthält ein Reinigungsmittel, das gebrauchsfertig und optimal auf alle Geberit AquaClean Oberflächen abgestimmt ist.



#### VORSICHT

Reinigung mit aggressiven Entkalkungs- und Reinigungsmitteln Aggressive Entkalkungs- und Reinigungsmittel können Oberflächenschäden verursachen.

- Ausschliesslich Geberit AquaClean Entkalkungsmittel in das Gerät füllen.
- Ausschliesslich von Geberit erlaubte Reinigungsmittel verwenden.

### Geberit AquaClean Verbrauchsmaterial



Geberit AquaClean Reinigungsset (Art.-Nr. 242.547.00.1)



Geberit AquaClean Entkalkungsmittel (Art.-Nr. 147.040.00.1)

### Erlaubte Reinigungsmittel



Ausschliesslich hautverträgliche Reinigungsmittel



Ausschliesslich flüssige Reinigungsmittel



Bevorzugt wasserverdünnte Reinigungsmittel



Schwach saure Reinigungsmittel (z.B. verdünnte Zitronensäure)



Schwach schaumbildende Reinigungsmittel

### Erlaubte Reinigungsgeräte



Weiche feinporige Schwämme



Staubfreie, weiche und fusselfreie Tücher

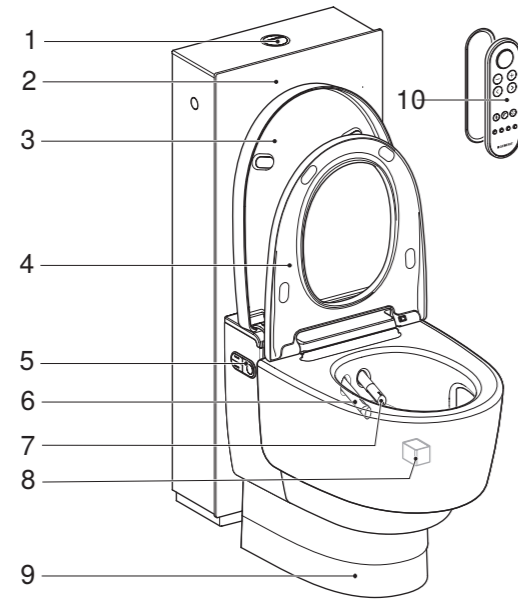


WC-Bürste

## Das Gerät auf einen Blick

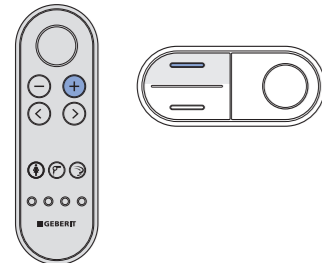
### Geberit AquaClean Mera Classic Stand-WC

- 1 Spültaste
- 2 Rahmen
- 3 WC-Deckel (optional)
- 4 WC-Sitzring (optional fixiert)
- 5 Seitliches Bedienfeld
- 6 Föhnarm
- 7 Duscharm
- 8 Keramikwabenfilter
- 9 Abdeckung
- 10 Fernbedienung mit magnetischer Wandhalterung



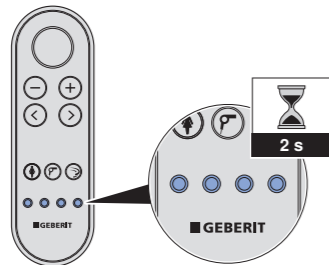
### Fernbedienung zuweisen

Drücken Sie die Taste <oben> am seitlichen Bedienfeld und die Taste <+> auf der Fernbedienung für circa 30 Sekunden, bis <Pairing ok> auf dem Display auf der Rückseite erscheint.



### Benutzerprofile speichern

Drücken Sie eine der Tasten <Benutzerprofil> für 2 Sekunden, um die aktuellen Einstellungen als Benutzerprofil auf dieser Taste zu speichern.



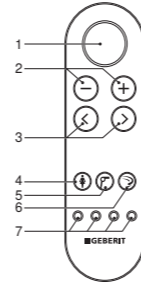
**i** Drücken Sie die Taste <Benutzerprofil> erneut, um Ihr Benutzerprofil aufzurufen.

## Die Fernbedienung auf einen Blick

### Vorderseite Fernbedienung

Über die Vorderseite der Fernbedienung können alle Funktionen des täglichen Gebrauchs bedient werden.

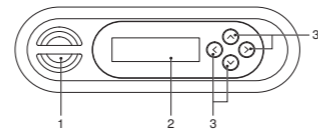
- 1 Taste <Dusche>
- 2 Tasten <->/<+>
- 3 Pfeiltasten <links>/<rechts>
- 4 Taste <Ladydusche>
- 5 Taste <Föhn>
- 6 Taste <WC-Spülung>
- 7 Tasten <Benutzerprofil>



**i** Benutzerprofile ermöglichen einen direkten Zugriff auf Ihre persönlichen Einstellungen. Sie können 4 Benutzerprofile speichern.

### Rückseite Fernbedienung

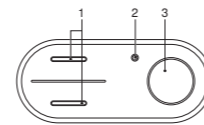
Über die Rückseite der Fernbedienung können einzelne Funktionen ausgewählt werden.



- 1 Batteriefach
- 2 LCD-Display
- 3 Pfeiltasten <oben>/<unten>, <links>/<rechts>

### Seitliches Bedienfeld

Über das seitliche Bedienfeld können die Dusch-WC-Funktionen des Geräts bedient werden.



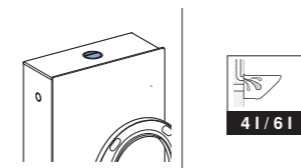
- 1 Tasten <oben>/<unten>
- 2 Status-LED
- 3 Taste <Dusche>

### Spülung auslösen

Drücken Sie die Taste <WC-Spülung> oder die Spültaste, um die Spülung auszulösen.



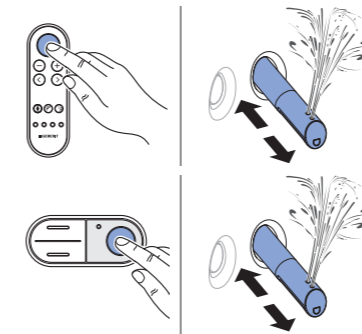
**i** Automatisches Spülen und Vorspülen können jederzeit über die Grundeinstellungen aus- und eingeschaltet werden.



## So bedienen Sie das Gerät

### Analduche benutzen

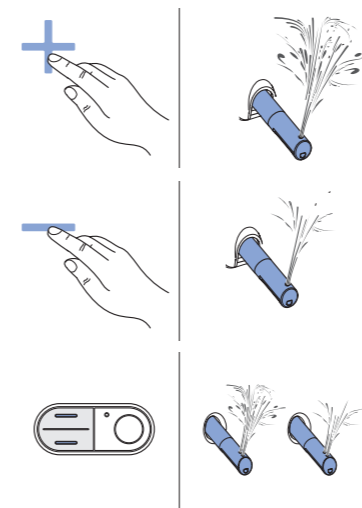
Drücken Sie einmal die Taste <Dusche>, um die Analduche einzuschalten.



**i** Drücken Sie die Taste <Dusche> erneut, um den Duschvorgang vorzeitig zu beenden.

### Duschstrahlstärke einstellen

Drücken Sie die Taste <+>/<oben> oder <->/<unten>, um die Duschstrahlstärke stufenweise zu erhöhen oder zu verringern.



**i** Sie können die Duschstrahlstärke in 5 Stufen einstellen.

### Ladyduche benutzen

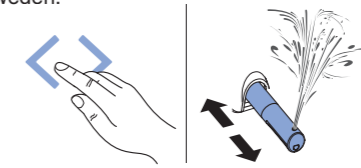
Drücken Sie einmal die Taste <Ladyduche> oder die Taste <Dusche> für 2 Sekunden, um die Ladyduche einzuschalten.



**i** Drücken Sie die Taste <Ladyduche> oder <Dusche> erneut, um den Duschvorgang vorzeitig zu beenden.

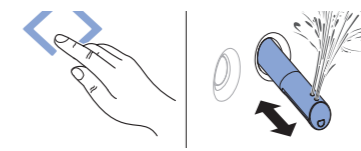
### Duscharmposition einstellen

Drücken Sie die Tasten <links> oder <rechts>, um den Duscharm nach vorne oder hinten zu bewegen.



### Oszillierbewegung einschalten

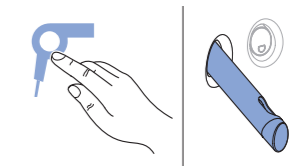
Drücken Sie gleichzeitig die Tasten <links> und <rechts>, um die Oszillierbewegung zu starten.



**i** Drücken Sie die Tasten erneut, um die Oszillierbewegung vorzeitig auszuschalten.

### Föhn benutzen

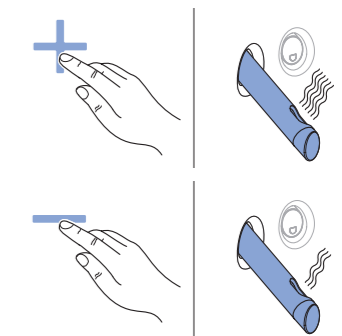
Drücken Sie die Taste <Föhn>, um den Föhn einzuschalten.



**i** Drücken Sie die Taste <Föhn> erneut, um den Föhn auszuschalten.

### Föhnluftstärke einstellen

Drücken Sie die Taste <+> oder <->, während der Föhn eingeschaltet ist, um die Föhnluftstärke stufenweise zu erhöhen oder zu verringern.



**i** Sie können die Föhnluftstärke in 5 Stufen einstellen.